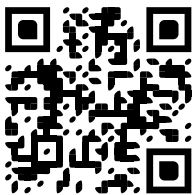
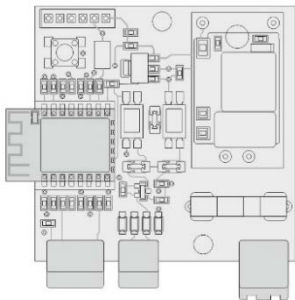




# ПАСПОРТ

Wi-Fi модуль управления котлом  
(встроенный)



[home.federicabugatti.com](http://home.federicabugatti.com)

Телефон горячей линии: 8 800 350 09 05  
(звонок бесплатный)  
[kotel-fed.ru](http://kotel-fed.ru)

## Содержание

1. Назначение.....	3
2. Функциональные возможности.....	3
3. Технические характеристики.....	4
4. Настройка модуля.....	4
4.1. Подключение модуля к Wi-Fi.....	4
4.2. Регистрация Личного кабинета.....	5
4.3. Регистрация устройства.....	6
4.4. Общие настройки.....	7
4.5. Режимы модуля.....	8
4.6. Настройка и управление котлом.....	9
4.7. Обновление ПО.....	9
5. Интерфейс пользователя.....	10
5.1 Вкладка «Температура».....	10
5.2 Вкладка «Графики».....	10
6. Хранение, перевозка, утилизация.....	11
7. Гарантийные обязательства.....	11
8. Гарантийный талон.....	13

## 1. Назначение

В котел встроен модуль, позволяющий управлять котлом дистанционно, через сети Wi-Fi. До подключения модуля управление производится через панель котла, после подключения (активации) модуля - управление через личный кабинет в приложении или на сайте. Для возврата к управлению котлом через панель необходимо сбросить модуль, через кнопку Reset.

Модуль автоматически, в соответствии с заданными параметрами, регулирует работу котла в режиме нагрева так, чтобы в помещении сохранялась заданная температура. Так же можно выставлять температуру нагрева горячего водоснабжения. Устройство может контролировать техническое состояние котла и сигнализировать о неисправности при возникновении аварии.

Настройка модуля и управление его работой осуществляются через Интернет-сервис <https://home.federicabugatti.com> и мобильное приложение Federica Bugatti.

Оповещения о тревожных событиях выполняются в виде SMS-сообщений, по e-mail, либо в приложении.

Внимание! При отключении интернета дистанционное управление работы котла и модуля невозможно, но работа по уже заданным параметрам продолжится.

## 2. Функциональные возможности

В модуле доступны следующие функции:

- Включение и выключение котла дистанционно;
- Просмотр текущей температуры помещения, теплоносителя, ГВС;
- Просмотр состояния котла и возможных ошибок в работе;
- Изменение текущей (целевой) температуры помещения;
- Регулировка температуры теплоносителя и ГВС;

## Wi-Fi модуль управления котлом

- Возможность выбора предустановленных режимов для поддержания заданной температуры помещения;
- Программирование работы котла по расписанию;
- Автоматическое оповещение при отклонении работы котла, в том числе отсутствие связи с устройством, в случае отключения питания либо отсутствия Wi-Fi (опрос каждые 5 мин.);
- Обновление текущей версии прошивки модуля без его выключения и демонтажа.


Внимание! При отключении интернета дистанционное управление работы котла и модуля невозможно. Но работа по уже заданным параметрам продолжится.

## 3. Технические характеристики

Параметр	
Тип подключаемых проводных термодатчиков	МЛ-771, МЛ-772, DS18S20, DS18B20
Канал передачи данных	Wi-Fi, диапазон 2,4 ГГц, 802.11 b/g/n
Время опроса с сервера	5 минут

## 4. Настройка модуля

### 4.1. Подключение модуля к Wi-Fi

1. Включите котел.
2. На телефоне активируйте Wi-Fi. 
3. Найдите сеть под названием FB-new-XXXXXX (где XXXXXX — это 6 последних символов серийного номера Вашего устройства) и подключитесь к ней.



# FB-new-XXXXXX

где XXXXXX – это 6 последних символов серийного номера Вашего устройства

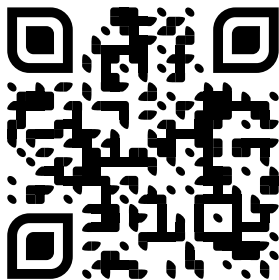
4. Если автоматический переход на страницу настройки Wi-Fi не произошёл, нажмите на сеть FB-new-XXXXXX.

5. Активируйте Wi-Fi через автоматическое сканирование или без сканирования указав точку вручную.

6. После сохранения настроек котёл подключится к Wi-Fi сети.

## 4.2. Регистрация Личного кабинета

1. Для регистрации зайдите на сайт <https://home.federicabugatti.com> и нажмите кнопку «Регистрация».



2. В предлагаемой форме заполните необходимые поля.

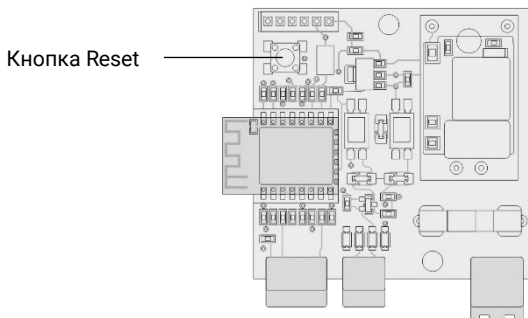
Регистрация	
Имя:	<input type="text"/>
Фамилия:	<input type="text"/>
*Логин (мин. 3 символа):	<input type="text"/>
*Пароль:	<input type="text"/>
*Подтверждение пароля:	<input type="text"/>
E-Mail:	<input type="text"/>
Номер телефона:	<input type="text"/>

3. Нажмите «Зарегистрироваться».

### 4.3. Регистрация устройства

После регистрации вы автоматически попадете на страницу добавления модуля. Введите серийный номер модуля и нажмите кнопку «Сохранить» (**Внимание!** Не путать с серийным номером котла!)

В целях безопасности, устройство можно подключить в течении 1 часа с момента активации Wi-Fi. Если по какой-то причине Вы не успели этого сделать, то необходимо сделать сброс, удерживая кнопку Reset в течении 10 секунд на плате модуля. А затем повторить Подключение модуля Wi-Fi (пункт 4.1).



Кроме того, сброс через кнопку Reset необходимо сделать для возврата к управлению котлом через панель.

## 4.4. Общие настройки

После добавления устройства в ЛК появляется возможность настроить устройство. Для этого нажмите кнопку «Настройки», и Вы попадёте в следующее окно:

### РЕЖИМЫ ТЕРМОСТАТА

<b>Общие</b>	<b>Параметры устройств</b>
Режимы термостата	Серийный номер: 40F520276C77 id= 2694
Цифровая шина	Название устройства <input type="text" value="Boiler"/>
Сервис	Заметки <input type="text" value="Например, номер SIM"/>
	Гистерезис <input type="text" value="1"/>
	Задержка включения <input type="text" value="5"/>
	Задержка выключения <input type="text" value="5"/>
	<b>Уведомления</b>
	Минимальная температура датчика <input type="text" value="10"/>
	Максимальная температура датчика <input type="text" value="30"/>
	<input checked="" type="checkbox"/> SMS
	<input checked="" type="checkbox"/> Email
	<input type="button" value="Сохранить"/>

Здесь Вы можете выбрать способы уведомления по SMS и/или E-mail.

## 4.5. Режимы модуля

На соответствующей вкладке пользователь может настроить необходимые параметры работы, выбрать существующие режимы, редактировать и добавлять новые варианты, составить график работы по дням.

### РЕЖИМЫ ТЕРМОСТАТА

Общие

**Режимы термостата**

Цифровая шина

Сервис

Название режима



Отопление

Название режима



Отопление

Добавить режимы

Сохранить

### Расписание

Температура:

Температура:

Время	0	1	2	3	4	5	6	7	8	9	10	11	12	13	14	15	16	17	18	19	20	21	22	23
ВС																								
ПН																								
ВТ																								
СР																								
ЧТ																								
ПТ																								
СБ																								

Сохранить расписание

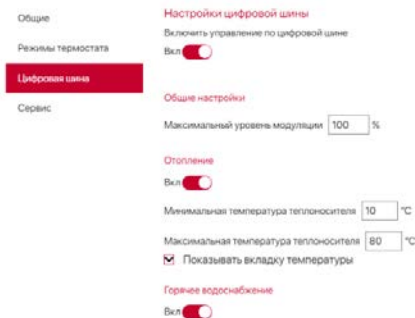


## 4.6. Настройка и управление котлом

Функция цифровой шины обязательно должна быть активирована. В случае её отключения котёл будет работать некорректно.

Для её активации во вкладке «Цифровая шина» передвиньте переключатель «Включить управление по цифровой шине» в положение «Вкл».

### РЕЖИМЫ ТЕРМОСТАТА



Общие

Режимы термостата

**Цифровая шина**

Сервис

**Настройки цифровой шины**

Включить управление по цифровой шине

Вкл

**Общие настройки**

Максимальный уровень модуляции  %

**Отопление**

Вкл

Минимальная температура теплоносителя  °C

Максимальная температура теплоносителя  °C

Показывать вкладку температуры

**Горячее водоснабжение**

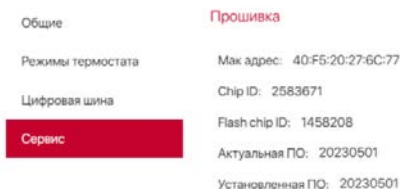
Вкл

Также здесь Вы можете настроить прочие параметры.

## 4.7. Обновление ПО

При первом запуске рекомендуется обновить ПО устройства. Для этого необходимо выбрать вкладку «Сервис» и нажать «Удаленное обновление ПО»

### РЕЖИМЫ ТЕРМОСТАТА



Общие

Режимы термостата

Цифровая шина

**Сервис**

**Прошивка**

Мак адрес: 40:F5:20:27:6C:77

Chip ID: 2583671

Flash chip ID: 1458208

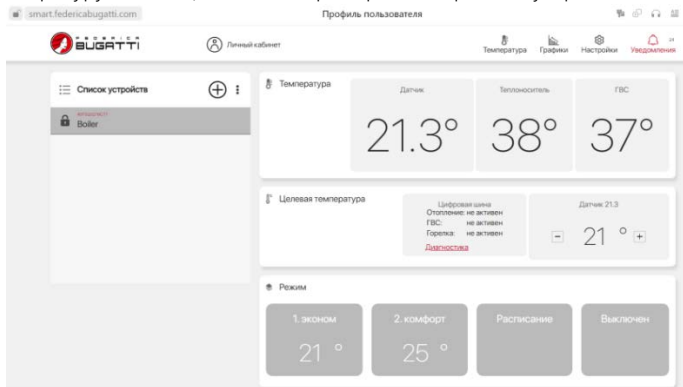
Актуальная ПО: 20230501

Установленная ПО: 20230501

## 5. Интерфейс пользователя

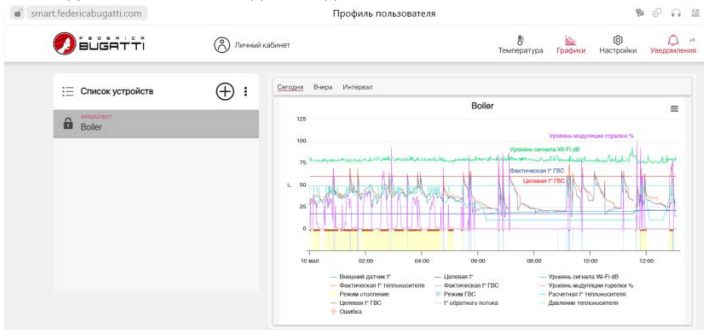
### 5.1 Вкладка «Температура»

Отображает текущую и заданную температуру системы отопления, ГВС, комнатную температуру. Так же позволяет изменять необходимую температуру в помещении и выбирать режимы работы устройства.



### 5.2 Вкладка «Графики»

Отображает историю работы устройства с показаниями всех подключенных датчиков за последний год.



## **6. Хранение, перевозка, утилизация**

Хранить изделие необходимо в помещении при температуре -10 °С....+50 °С

Транспортировка изделий должна осуществляться в соответствии с условиями 5 по ГОСТ 15150-69.

Утилизация изделия (переплавка, захоронение, перепродажа) производится в порядке, установленном Законами РФ от 04 мая 1999 г. № 96-ФЗ "Об охране атмосферного воздуха" (с изменениями дополнениями), от 24 июня 1998 г. № 89-ФЗ (с изменениями дополнениями) "Об отходах производства и потребления", от 10 января 2002 № 7-ФЗ « Об охране окружающей среды» (с изменениями дополнениями), а также другими российскими и региональными нормами, актами, правилами, распоряжениями и пр., принятыми во использование указанных законов.

Содержание благородных металлов: нет

## **7. Гарантийные обязательства**

1. Гарантийный срок отсчитывается с момента передачи товара покупателю и составляет 1 год.

2. Условием для выполнения гарантийных обязательств является предоставление оформленного гарантийного талона.

3. Установка, подключение и ввод в эксплуатацию устройства выполняется специалистами, имеющими соответствующую квалификацию.

4. Установка, подключение и ввод в эксплуатацию устройства осуществляется за счет Покупателя.

5. Гарантийные обязательства не распространяются на устройства:

- Получившие повреждения от огня, в результате аварий, стихийных бедствий или приравненных к ним;
- Получившие повреждения по причинам, возникшим от небрежного обращения или неправильного монтажа;
- Вскрытые или подвергнутые ремонту не уполномоченными на это организациями или лицами;
- Со следами попыток вскрытия или механических повреждений.

6. В случае обоснованной рекламации она направляется в ближайшее отделение технической службы.

7. После проведения гарантийного ремонта гарантийный срок продлевается на время нахождения устройства в ремонте.
8. При утере гарантийного талона гарантийные обязательства прекращаются.
9. Все сведения о выполненных работах заносятся мастером ремонтного предприятия в соответствующую графу гарантийного талона.
10. Ремонт, проводимый вне рамок данной гарантии, оплачивается.

## 8. Гарантийный талон

№	Модель	Количество

Дата продажи	_____
Продавец (название торговой организации, адрес, телефон)	_____ _____ _____
Ответственное лицо	_____/_____  <div style="display: flex; justify-content: space-between;"> <span>ФИО</span> <span>подпись</span> </div> <div style="text-align: center;">МП</div>

Wi-Fi модуль управления котлом

Дата установки	_____
Название организации, выполнившей монтаж, адрес, телефон	_____ _____ _____
Ответственное лицо	_____/_____  <div style="display: flex; justify-content: space-between;"> <span>ФИО</span> <span>подпись</span> </div> <div style="text-align: center; margin-top: 10px;"> <span>МП</span> </div>

Я, \_\_\_\_\_  
с правилами установки и эксплуатации ознакомлен, претензий к комплектации и внешнему виду не имею.

\_\_\_\_\_  
Дата

\_\_\_\_\_  
Подпись покупателя